

ПОРТАТИВНЫЙ БЫСТРОНАГРЕВАЮЩИЙСЯ ПАЯЛЬНИК YINUA 928D-IV Инструкция

YINUA



- Благодарим за покупку данного продукта. Пожалуйста, прочитайте это руководство перед использованием. После прочтения сохраните его для дальнейшего использования.
- Компания оставляет за собой право на улучшение и модернизацию продукции, технические характеристики и дизайн могут изменяться без предварительного уведомления.

⚠️ ВАЖНЫЕ МЕРЫ БЕЗОПАСНОСТИ

При использовании электрических приборов всегда следует соблюдать основные меры предосторожности, включая следующие:

⚠️ ВНИМАНИЕ!!! ПРЕДУПРЕЖДЕНИЕ!!!

1. Прочитайте инструкцию перед использованием.
2. Для обеспечения защиты от поражения электрическим током подключайте только к правильно заземленным розеткам.
3. Не погружайте прибор в воду.
4. Избегайте прямого контакта.
5. Для обеспечения защиты от электрического удара отключайте от источника питания, когда прибор не используется.
6. Паяльник, прибор для удаления припоя должны быть размещены на подставке, а то время, что вы их не используете.
7. Используйте прибор только в помещении.
8. Для предотвращения удара током отключите прибор и замените предохранителя.
9. Заменяйте только на предохранитель того же типа и номинала.
10. Людям без опыта использования инструмента, рекомендуется пользоваться продуктом под руководством профессионала. Держите устройство подальше от детей.
11. Паяльник и прибор для удаления припоя можно использовать только с блоком питания, поставляемым в комплекте.
12. Если шнур питания поврежден, во избежание опасных ситуаций, он должен быть заменен производителем или квалифицированным персоналом.
13. Любое обслуживание должно выполняться только квалифицированными специалистами, и в изделии не должно быть деталей, пригодных для обслуживания пользователем.
14. Чтобы снизить риск пожара или удара током, не подвергайте этот продукт воздействию дождя или влаги. Храните в помещении.
15. Если прибор не используется с осторожностью, есть риск возникновения пожара поэтому:
 - будьте осторожны при использовании прибора в местах, где есть легковоспламеняющиеся материалы;
 - не применяйте на одном месте слишком долгое время;
 - не используйте во взрывоопасной среде;
 - помните, что тепло может распространяться на легковоспламеняющиеся материалы, которые находятся вне поля зрения;
 - ставьте прибор на подставку после использования и дайте ему остыть перед хранением;
 - не оставляйте прибор включенным без присмотра.

16. Для обеспечения личной безопасности, пожалуйста, выключайте прибор после завершения работы. Если не используете длительное время, отключите шнур питания!
17. Паяльник должен использоваться только для пайки. Не бейте жало паяльника о поверхность для удаления остатков флюса (можно очистить с помощью чистящего устройства), так как это может повредить жало.
18. Пайка выделяет дым, обеспечьте достаточную вентиляцию.
19. После использования помните, что охлаждая устройство, ручку следует поместить на держатель.
20. Можно использовать длинные съемные шнуры, если с осторожностью соблюдаются правила их эксплуатации.
21. Если используется длинный съемный шнур питания:
 1. Электрические параметры должны соответствовать мощности устройства;
 2. Удлинитель должен быть заземленным трехжильным шнуром;
 3. Более длинный шнур должен быть размещен таким образом, чтобы исключить его попадание под ноги или зацепление.
22. Для уменьшения риска, связанного с длинными шнурами, можно использовать короткие шнуры питания.
23. При использовании чистящего устройства для жала из латуни (с флюсом внутри) НЕ вдыхайте выделяемый дым и избегайте прямого контакта с флюсом.

ПАРАМЕТРЫ

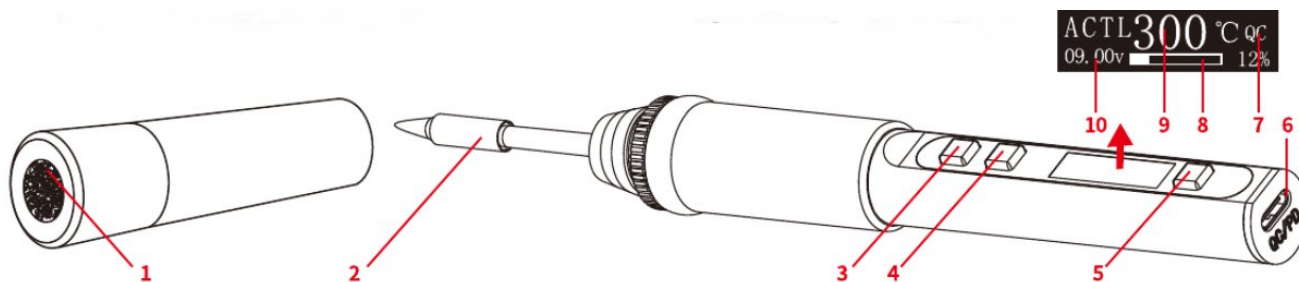
Модель	928D IV
Номинальное напряжение	DC 20В ±10%
Номинальная мощность	≤60 Вт
Размеры	185 X20X20
Рабочая температура	0~40°C
Диапазон температур	90~480°C
Дисплей	LCD

Примечание: Номинальная мощность может снизиться из-за номинального напряжения ниже 20В (возможно из-за адаптера или других факторов)

ПРИМЕНЕНИЕ

Подходит для пайки и монтажа широкого спектра компонентов для поверхностного монтажа и сквозных компонентов, таких как SOP, DIP, SOIC и другие.

СПИСОК ДЕТАЛЕЙ



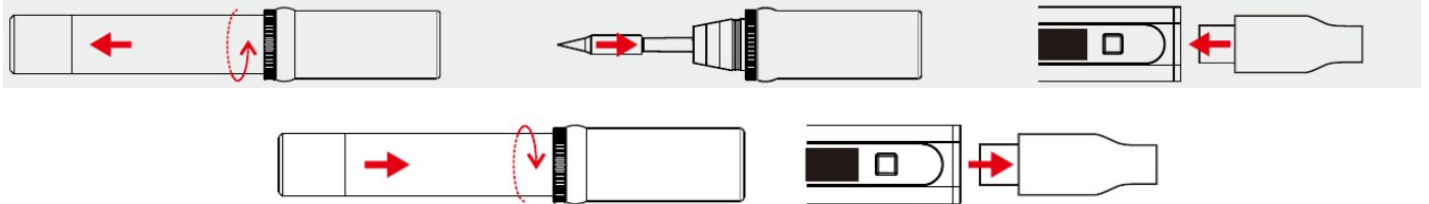
1. Очиститель наконечников
2. Нагревательный элемент
3. Кнопка снижения температуры
4. Кнопка увеличения температуры
5. Кнопка выбора функций
6. Порт Type-C
7. Протокол
8. Уровень мощности
9. Температура
10. Напряжение

ИНСТРУКЦИЯ ПО ЭКСПЛУАТАЦИИ

- **ВНИМАНИЕ:** после завершения работы накройте паяльник защитным колпачком и отключите его от сети в течение 3 секунд, чтобы избежать ожогов. Замените нагревательный элемент только после того, как паяльник полностью остынет, чтобы избежать травм.

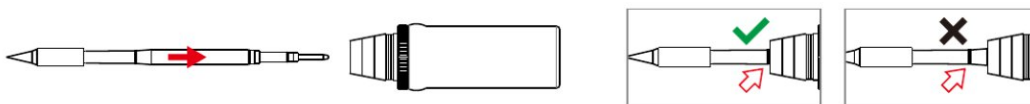
1. Основные операции

- **ВНИМАНИЕ:** при первом использовании паяльника установите температуру на 250°C (482°F). Как только жало паяльника будет достаточно нагрето, чтобы расплавить припой, покройте его припоем (рекомендуется использовать припой с флюсом), затем установите температуру на желаемую.



1. Снимите защитный колпачок, поворачивая его против часовой стрелки.
2. Подключите паяльник к источнику питания.
3. Когда паяльник остынет, убедитесь, что нагревательный элемент установлен правильно.
4. После использования очистите жало влажной губкой или латунной шерстью для удаления остатков припоя. Затем нанесите новый слой припоя на жало. Отключите шнур питания и установите защитный колпачок.

2. Замена нагревательного элемента



Замените нагревательный элемент только после полного охлаждения паяльника.

3. Калибровка цифровой температуры



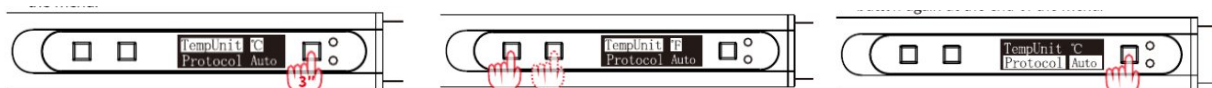
1. Нажмите и удерживайте одновременно кнопки увеличения и уменьшения температуры около 2 секунд, чтобы войти в режим калибровки температуры.
2. Введите измеренное значение температуры.
3. После ввода нажмите функциональную кнопку для подтверждения.

4. Настройки меню

4.1 Опции меню

- Единицы измерения температуры: °C/°F
- Протокол быстрой зарядки: QC/PD/Автоматический
- Таймер сна: 5–30 минут (встряхните паяльник для пробуждения)
- Таймер выключения: 1–10 минут (встряхните паяльник для пробуждения)
- Направление отображения: Влево/Вправо/Автоматически

4.2 Операционные схемы



1. Нажмите и удерживайте функциональную кнопку 3 секунды для входа в меню.
2. Используйте кнопки увеличения или уменьшения температуры для выбора нужной настройки для параметра. После выбора нажмите функциональную кнопку для автоматического сохранения.
3. Нажмите функциональную кнопку для переключения между разными опциями меню, затем снова нажмите функциональную кнопку в конце меню для выхода.

ТЕХНИЧЕСКОЕ ОБСЛУЖИВАНИЕ И МЕРЫ ПРЕДОСТОРОЖНОСТИ

1. Если на жале паяльника образуется слой окисла, может возникнуть ошибочное мнение, что жало не нагревается достаточно, чтобы расплавить припой и выполнить лужение. Однако температура как нагревательного элемента, так и жала остается высокой. В таком случае, не увеличивайте температуру, а используйте металлическую губку для удаления окисла, следуя следующим шагам:
 - A. Установите температуру на 300°C (572°F).
 - B. Когда температура стабилизируется, осторожно потрите жало паяльника внутри металлической губки.
 - C. Когда окислы частично удалятся, продолжайте наносить припой на жало, одновременно протирая его, пока жало полностью не покроется припоем. Если жало слишком сильно окислилось и его невозможно очистить, замените его новым.
2. НЕ используйте металлические напильники для удаления окисла с жала паяльника. Если жало деформировалось или заржавело, замените его новым.
3. НЕ прикладывайте чрезмерное усилие к жалу паяльника во время пайки. Это НЕ улучшит теплообмен, а только повредит жало.
4. Когда оставляете паяльник в держателе после работы при высокой температуре, установите температуру на 250°C (482°F) или ниже для ожидания. В противном случае это приведет к ускоренному износу нагревательного элемента и жала паяльника и сократит срок их службы.
5. После каждого использования всегда очищайте жало паяльника, затем наносите новый слой припоя для предотвращения окисления.

УСТРАНЕНИЕ НЕПОЛАДOK

“S-E” — это указание на то, что модуль датчика паяльника неисправен, и нагревательный элемент (нагревательный элемент и модуль датчика) требует замены. Либо нагревательный элемент не подключен.



中国制造 Made in China

- Не выбрасывайте продукт в мусор. В соответствии с Европейской директивой 2012/19/EU, электронное оборудование по окончании срока службы должно быть собрано и отправлено на авторизованное предприятие по переработке